



# KINDCENTRUM GiDS

2024-2025

## INHOUD

1. Waar staat ons kindcentrum voor?	2
3. Onze zorg voor kinderen	4
4. Onze kwaliteit	5
6. Ouders en school	6
8. Aanmelding nieuwe leerling	8
9. Praktische zaken	8

### Toelichting op de kalender

In de kalender staan alle activiteiten genoemd zoals die aan het begin van het schooljaar zijn gepland. Het kan natuurlijk gebeuren dat hierop in de loop van het schooljaar nog een wijziging plaatsvindt. Als dit gebeurt, zullen we dit tijdig via Parro laten weten.

Neem een kijkje op onze nieuwe website en volg ons op Instagram en Facebook  
[www.kindcentrumdekersentuin.nl](http://www.kindcentrumdekersentuin.nl)  
[www.instagram.com/kindcentrumdekersentuin](https://www.instagram.com/kindcentrumdekersentuin)  
[www.facebook.com/kindcentrumdekersentuin](https://www.facebook.com/kindcentrumdekersentuin)

## EEN WOORD VOORAF

Beste ouder of verzorger,

Met trots presenteren wij onze gecombineerde schoolgids/jaarkalender 2024-2025.

Deze is bestemd voor ouders en verzorgers van (toekomstige) leerlingen van ons kindcentrum. De schoolgids geeft allerlei informatie over het kindcentrum en het onderwijs dat we geven. We hebben hier zoveel mogelijk informatie ingezet, die voor jullie als ouders belangrijk is om te weten. Wij verwachten dat het een compleet en prettig leesbaar geheel is geworden.

Ondanks de zorgvuldigheid waarmee deze gids is samengesteld, kan het natuurlijk zo zijn dat bepaalde zaken onvoldoende belicht worden of niet duidelijk genoeg zijn. Wij stellen het op prijs om dit te horen.

Wij hopen dat je deze schoolgids/jaarkalender met plezier zult gebruiken.

Wij wensen iedereen die betrokken is bij ons kindcentrum een fijn en leerzaam schooljaar toe.

Met vriendelijke groeten,

Team Kindcentrum De Kersentuin.



## ONZE SCHOOL IS EEN EENBES SCHOOL

Onze school behoort tot Eenbes Basisonderwijs. Eenbes heeft 25 scholen voor primair onderwijs in deze regio. Een van onze scholen is een school voor Speciaal Basisonderwijs. Er staan scholen in de gemeenten Laarbeek, Heeze, Geldrop-Mierlo en Nuenen.

### Eenbes Koersplan 'Leren met Passie'

Ons Koersplan 2020-2025 'Leren met Passie' zet de hoofdlijnen uit voor ons onderwijs. De speerpunten richten zich op het leergeluk voor je kind en het leer- en werkgeluk voor onze leerkrachten. Een voorwaarde om leer- en werkgeluk te bereiken is rust. Dat wat we leren, kunnen we vanuit rust beter verwerk en in ons brein opslaan. Hier heeft corona ons laten zien hoe waar dat is: door alle onzekerheden en spanningen hebben onze kinderen en leerkrachten minder kunnen profiteren van het onderwijs. We zetten er samen de schouders onder om, gesteund door het Nationaal Programma Onderwijs, de kinderen en professionals weer een mooie onderwijs toekomst te bieden.

Kwalitatief goed onderwijs is niet alleen gericht op meetbare leeropbrengsten. De inzet van onze leerkrachten is er ook op gericht om het talent in je kind naar boven te halen en er zoveel mogelijk voor te zorgen dat je kind goed in zijn vel zit. Goed onderwijs kenmerkt zich bovendien door een sfeer van openheid en vertrouwen, waarin kinderen en leerkrachten zich veilig kunnen voelen. Medewerkers bepalen de sfeer en kwaliteit van onze school.

Elke school bouwt op deze manier aan een eigen identiteit en dat doen we zo duurzaam mogelijk. Daar zijn we trots op.

### Burgerschap

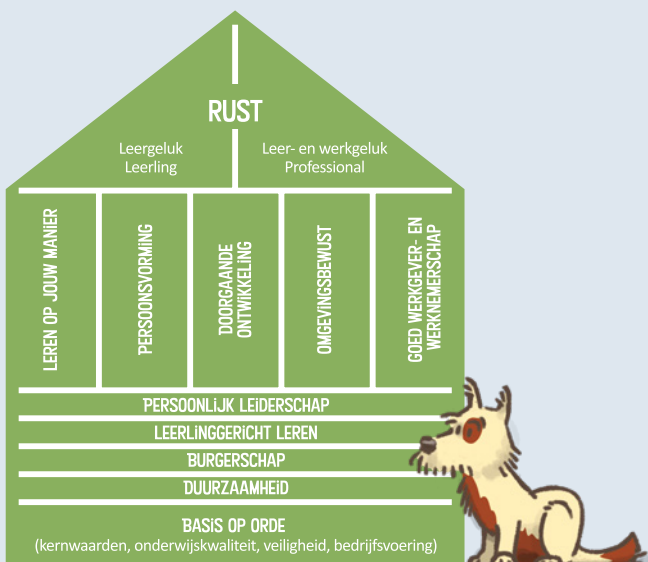
Onze Koers richt zich ook op burgerschap. Onze scholen bereiden hun leerlingen voor op hun latere leven in de maatschappij. Daar hebben ze niet alleen de basisvaardigheden taal, lezen en rekenen voor nodig, maar ook kennis en vaardigheden om als zelfstandige burgers te kunnen leven. Het gaat dan om kennis van de Nederlandse en de mondiale maatschappij, van de democratie, van de mensenrechten en het omgaan met de maatschappelijke diversiteit. De interconfessionele identiteit van onze stichting geeft aan dat kinderen van alle culturen en religies welkom zijn op onze scholen. Wij dragen eraan bij dat zij hun eigen normen en waarden herkennen en daarmee een eigen identiteit kunnen vormen. De maatschappij waarin onze kinderen opgroeien wordt gekenmerkt door:

- de Brainportregio: hoogstaande techniek, instroom van expats, Nederlands als 2e taal, verscheidene culturen en religies,
- globalisering: Nederland als klein land en klein taalgebied in verbondenheid met andere landen, Engels als 2e taal op school,
- milieuvraagstukken: schone(re) energie, klimaatverandering, behoud van biodiversiteit, natuur- en dierenbescherming, voedselproductie en consumentenkeuzes.
- Iedere Eenbesschool heeft de ruimte binnen de afspraken zelf invulling te geven aan burgerschap d.m.v. een visie en een plan van aanpak.

College van Bestuur, Marcel Reulen

Samen vernieuwend leren

[www.eenbes.nl](http://www.eenbes.nl)



# 1. WAAR STAAT ONS KINDCENTRUM VOOR?

## 1.1 MISSIE EN VISIE

### *Dit zijn wij. Professioneel*

Het kind staat centraal op De Kersentuin. We volgen het kind om er zo het beste uit te halen. We werken vanuit een doorgaande lijn, zodat de ontwikkeling van het kind optimaal verloopt. Als kindcentrum blijven wij ons voortdurend ontwikkelen. We streven naar het optimaal gebruik maken van deze kennis en elkaars kwaliteiten.

### *Dit zijn wij. Betrokken*

Onderwijs en opvoeding gaan hand in hand samen. We kijken samen met ouders, kinderen en externe partners naar wat het beste is voor de ontwikkeling van het kind. We zijn hiervoor steeds met elkaar in gesprek. Hierbij gaan we uit van kansen. We zijn trots op wat de kinderen bereiken en delen dit met anderen.

### *Dit zijn wij. Samenwerkend*

Medewerkers, ouders en kinderen zijn samen verantwoordelijk. Samen denken we en praten mee over de ontwikkeling van het kindcentrum. Partners vanuit verschillende disciplines stemmen af om de ontwikkeling van kinderen te optimaliseren.

Als het gaat om samenwerking van de leerlingen stimuleren we kinderen om van en met elkaar te leren.

### *Dit zijn wij. Toegankelijk*

Wij dagen kinderen uit om hun kennis, houding en vaardigheden te ontwikkelen. Dat betekent dat het kind inzicht krijgt in wat het kan, wil en moet leren. Het kindcentrum is laagdrempelig. Medewerkers zijn makkelijk aanspreekbaar, zowel formeel als informeel. We nemen kinderen en ouders serieus. We gebruiken een ouderportal om samen met ouders het kind te volgen.

### *Dit zijn wij. Innovatief*

Er is een goede balans tussen het 'nu' en de 'toekomst'. De kinderen worden voorbereid op de wereld van later. We maken ze zelfstandig en verantwoordelijk. Door kinderen te volgen, kunnen we steeds de juiste keuzes maken in leerstof en de nieuwste werkwijzen om het beste uit het kind te halen.

## 1.2 PROFIEL

Wij zijn een kindcentrum voor kinderen van nul tot en met twaalf jaar in Mierlo. Ons kindcentrum staat midden in de maatschappij. Wij vinden dat onze verantwoordelijkheid niet ophoudt bij de voordeur; daarom werken we samen met jullie als ouders en met betrokkenen uit de directe omgeving.

In ons kindcentrum bieden we met diverse partners, binnen een veilige en stimulerende omgeving een samenhangend programma van opvang en onderwijs. We stemmen ons aanbod zo af dat we een doorgaande ontwikkelings-, leer- en zorglijn voor de kinderen kunnen bieden.

In ons kindcentrum zoeken we steeds naar de balans tussen persoonlijke ontwikkeling en de leerprestaties van het kind. Enerzijds komen we sterk tegemoet aan de individuele ontwikkelingsbehoefte van het kind. Dit komt tot uiting in onze manier van werken. Anderzijds laten we kinderen zien dat ze onderdeel zijn van een samenleving waarin samenwerken, respect, zorg en aandacht ook belangrijke vaardigheden zijn om te leren.

We hechten veel waarde aan een goede sfeer op De Kersentuin. We werken actief aan veiligheid en structuur. Open communicatie is hierbij het sleutelwoord. We zijn als kindcentrum gemakkelijk te benaderen. Zowel door ouders als door kinderen. We brengen kinderen een gepast verantwoordelijkheidsgevoel bij. Hierbij horen ook regels en afspraken, zodat we de veilige omgeving kunnen blijven waarborgen.

Wij willen als kindcentrum een voorbeeld zijn voor de wijze waarop mensen met elkaar om dienen te gaan. Hierbij gaat het om positieve normen en waarden binnen de maatschappij. We laten zien dat onze maatschappij multicultureel is; dat er plaats is voor iedereen, ongeacht achtergrond of geloof. Dit doen we zo veel mogelijk samen met ouders.

Wij hebben hoge verwachtingen van onze kinderen en investeren in cognitieve, creatieve en sociaal emotionele vaardigheden. Hierbij laten we ons aanbod zo goed mogelijk aansluiten bij de ontwikkelbehoefte van de kinderen. We zorgen dat ze een goede basis krijgen voor het voortgezet onderwijs en de maatschappij waarin ze leven.

## 1.3 ONS MOTTO:

*“In de Kersentuin komt ieder kind tot bloei”*

## 1.4 DOELSTELLINGEN UIT ONS SCHOOLPLAN

In het kader van ons kwaliteitsbeleid willen we dit schooljaar vooral aan de volgende zaken werken:

### *EDI-model*

Voorgaande schooljaren hebben we het EDI (Expliciete Directe Instructie) model ingevoerd in ons rekenonderwijs. Alle rekeninstructies zijn opgebouwd volgens dit model. Komend schooljaar gaan we het EDI-model integreren in onze instructies van spelling, om zo nog meer uit onze spellingslessen te kunnen halen.

### *Sociaal-emotionele ontwikkeling*

De sociaal-emotionele ontwikkeling vormt de basis voor het welbevinden en leren van de kinderen. Dit schooljaar gaan we kritisch kijken naar onze visie op SEO en gaan we op zoek naar een passende werkwijze voor onze school.



### 1.5 DE INDELING VAN ONS KINDCENTRUM

Dit schooljaar volgen circa 130 leerlingen onderwijs binnen ons kindcentrum, verdeeld over 5 groepen. Daarnaast hebben we een babygroep voor kinderen van 0 tot 2 jaar, een peutergroep van 2 tot 4 jaar en buitenschoolse opvang voor 4 t/m 12 jaar. In het centrum van de school is de grote entree van het gebouw. De school is gehuisvest in het linker gedeelte. De dagopvang gebruikt het rechter gedeelte. De buitenschoolse opvang maakt gebruik van de afgesproken ruimtes binnen de school.

### 1.6 DE GROEPSINDELING

Wij verdelen onze groepen altijd op basis van het aantal kinderen dat we op school hebben en het aantal leerkrachten dat we binnen onze formatie mogen gebruiken.

#### Leerkrachten en leerkrachtondersteuners

Groep 1-2	Leon van der Vleuten
Groep 2-3	Maud Raaijmakers
Groep 4-5	Jitske Kuijten (ma, wo, do) en Hans van der Els (di, do, vrij)
Groep 6-7	Jorien Vogel (di t/m vrij) en Hans van der Els (ma)
Groep 7-8	Michelle van der Staal
Leerkrachtondersteuner	Fenny Bergmans
Directeur	Rob van den Crommenacker
MT-lid	Virgillea van Balkom
Intern begeleider	Jessie Veltman
Administratief medewerker	Marieta Raaijmakers
Conciërge	Ed Vincent

#### Pedagogisch medewerkers

Babygroep	Danielle van Kilsdonk
Babygroep	Inge de Haze
Babygroep/BSO	Estrella Luceno Sanchez
Peutergroep	Renske Hamerling
Peutergroep/BSO	Gina van Reek
Peutergroep/BSO	Elvira Verhoeven
BSO/dagopvang	Fadila Azaaj
Flexmedewerker	Yolanda Vogels
Vestigingsmanager	Christel Ruhl

### 1.7 DE OPENINGSTIJDEN

Vanaf 8.20 uur mogen onze leerlingen naar binnen komen. Een van de teamleden ontvangt de leerlingen buiten op het plein en de leerlingen gaan dan zelfstandig naar binnen.

De lessen starten om 8.30 uur. Het is fijn als de kinderen op tijd aanwezig zijn op school. Dan kan het rustig zijn jas en tas ophangen en kunnen we om 8.30 uur ook echt beginnen!

Op maandag, dinsdag en donderdag is de school uit om 14.45 uur.

Op woensdag en op vrijdag is de school om 12.30 uur uit.

De opvang start om 7.30 uur en is tot 18.30 uur open. De opvang is ook tijdens de schoolvakanties geopend.

### 1.8 FYSIEKE VEILIGHEID

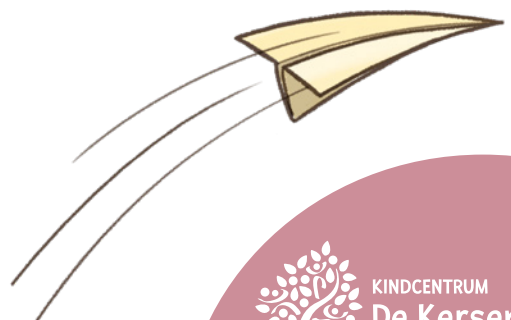
De Kersentuin ligt in een verkeersarme zone en heeft het Brabants VerkeersveiligheidsLabel (BVL). Dit betekent dat de school zich inzet voor verkeerseducatie en -veiligheid rond de school. Hierdoor kunnen kinderen een grote mate van veiligheid om het gebouw genieten.

De school heeft een ook veiligheidsplan. Dit plan bevat diverse protocollen, bijvoorbeeld voor het toedienen van medicatie, gedragsregels voor kinderen en personeel en een meldcode voor mishandeling. Samen met ouders zorgen we ervoor dat alle kinderen zo veilig mogelijk naar het kindcentrum kunnen.

### 1.9 SOCIALE VEILIGHEID

Wij vinden een veilig pedagogisch klimaat een vereiste. Onze leerkrachten en pedagogisch medewerkers zijn zich bewust van hun gedrag tegenover de kinderen. Ze weten wat wel en niet gewenst is. We zorgen dat het sociaal klimaat op school zo prettig mogelijk is. Aan het begin van het jaar stellen de kinderen samen met hun leerkracht eigen groepsregels op, waar ze zich aan houden. Deze regels bespreken we ook regelmatig. Met behulp van de methode Kwink besteden we structureel aandacht aan de sociale en pedagogische veiligheid op school. Met behulp van het leerlingvolgsysteem Leerling in Beeld evalueren we regelmatig het welbevinden van onze leerlingen.

In ons kindcentrum hebben we een pestprotocol. Dit protocol volgen we als er pest- of plaaggedrag geconstateerd wordt. Daarnaast zijn we ook preventief bezig om pesten te voorkomen. We maken kinderen bewust van hun rol bij pesten – zowel actief als passief – en leren ze hoe ze een positieve bijdrage kunnen leveren aan een veilig klimaat. Ook hiervoor gebruiken we het programma Kwink.





## 2. ONZE ZORG VOOR KINDEREN

### ONDERSTEUNING BINNEN EENBES BASISONDERWIJS

Als school van Eenbes Basisonderwijs willen wij je kind passend onderwijs bieden, zo veel mogelijk thuisnabij. Heeft je kind meer nodig dan de professionals van onze school kunnen bieden? Dan zoeken we samenwerking. We halen extra expertise onze school in, of we kijken welke school van Eenbes beantwoordt aan de ondersteuningsvraag van je kind.

Eenbes heeft een vast team van orthopedagogen en coaches die de scholen adviseren en ondersteunen. Naast de lerende netwerken, waar onze leerkrachten hun expertise op het gebied van gedrag, taal en rekenen vergroten, geeft Eenbes leiding aan 7 plusklassen, verdeeld over 3 gemeenten: Geldrop-Mierlo, Laarbeek en Nuenen. De leerkrachten van de plusklassen ondersteunen de scholen bij het creëren van een afgestemd aanbod voor meer- en hoogbegaafde kinderen. Hoogbegaafde kinderen bezoeken een plusklas een dagdeel per week voor een ondersteunend aanbod. Eenbes biedt tijdelijke arrangementen aan kinderen met een bijzondere ondersteuningsbehoefte en aan leerkrachten die extra expertise nodig hebben.

#### 2.1 DE INTERN BEGELEIDER (IB-ER)

Binnen ons kindcentrum is de intern begeleider het belangrijkste aanspreekpunt als het gaat om de ondersteuning aan kinderen. De IB-er is verantwoordelijk voor het ondersteuningsbeleid. Zij overlegt regelmatig met de leerkrachten en de directie over de onderwijsbehoeften en de leeropbrengsten van alle leerlingen. De IB-er kan ondersteuningsbehoefte in de groep signaleren en leerkrachten en specialisten begeleiden bij het opzetten van hulp.

De intern begeleider heeft veel inhoudelijke kennis. Ouders worden betrokken bij de ondersteuning rondom hun kind. Ze worden geïnformeerd door de leerkracht en/of de intern begeleider, ze geven informatie indien nodig en worden betrokken bij de aanpak die gevolgd gaat worden.

#### 2.2 HET LEERLINGVOLGSYSTEEM

Op onze school wordt gewerkt met een uitgebreid leerlingvolgsysteem, genaamd ParnasSys. Met behulp van dit leerlingvolgsysteem kunnen wij zien waar het kind staat in zijn of haar ontwikkeling. In de groepen 1 en 2 wordt regelmatig geobserveerd. Hier registreren we de voortgang in het leerlingvolgsysteem Mijn Kleutergroep. In de groepen 3 t/m 8 nemen we methode gebonden toetsen af. Daarnaast gebruiken we de onafhankelijke toetsen van Leerling in Beeld (Cito). We houden van alle kinderen een digitaal dossier bij. Hierin staan de gegevens van het kind, verslagen en besprekingen, toetsresultaten, rapporten en onderzoeksverslagen. De school draagt er zorg voor dat gegevens beschermd zijn volgens de normen van de Algemene Verordening Gegevensbescherming (AVG). Een groot gedeelte van het dossier van jouw kind is in te zien via een ouderportaal. Hiervoor ontvang je als ouder een eigen toegangscode.

#### 2.3 PASSEND ONDERWIJS

Onze school heeft een school ondersteuningsprofiel opgesteld. Dit is een wettelijk voorschrift sinds de invoering van passend onderwijs. Ons ondersteuningsprofiel bestaat uit de volgende onderdelen:

- De basisondersteuning: dat is de ondersteuning waarop alle kinderen kunnen rekenen;
- De voorzieningen die wij als school hebben om leerlingen extra ondersteuning te bieden;
- De deskundigheid voor extra ondersteuning van buiten, waarop onze school een beroep kan doen.

Het ondersteuningsprofiel is te vinden op onze website.

Binnen Eenbes is een school voor speciaal basisonderwijs (SBO): Van der Puttschool in Geldrop. Kinderen kunnen hier terecht voor ondersteuning in kleinere klassen met speciaal opgeleide leerkrachten.

We doen wat we kunnen om tegemoet te komen aan de ondersteuningsvraag van je kind. We vinden het belangrijk dat ieder kind kan meedoen, zich kan ontwikkelen en kan leren. Toch is het niet altijd mogelijk om volledig 'inclusief' onderwijs te bieden waarin iedereen de begeleiding krijgt die nodig is. Er ligt een grens wanneer:

- de veiligheid van het kind, de groep of de leerkracht in gevaar komt;
- er in het systeem om het kind heen grote problematiek speelt waarbij maatschappelijke partners hun rol niet kunnen waarmaken;
- een kind zich onvoldoende ontwikkelt, nauwelijks groei laat zien, zich niet meer fijn voelt of structureel grensoverschrijdend gedrag laat zien.

In deze gevallen bekijken we samen met jou en je kind wat de best passende plek is. We werken daartoe samen met de andere schoolbesturen in het Samenwerkingsverband Helmond-Peelland: <https://po.svw-peelland.nl>

#### 2.4 ERNSTIGE DYSLEXIE

Onze school heeft de kennis om in de meeste gevallen kinderen met dyslexie de begeleiding te geven die ze nodig hebben. Soms is een dyslexieprobleem zo complex, dat de begeleiding op school niet voldoende aanslaat. Het kan zijn dat het kind dan in aanmerking komt voor een specialistische behandeling via de gemeente. Sinds 1 januari 2015 is de gemeente verantwoordelijk voor onderzoek en behandeling.

Je vindt meer informatie over onze ondersteuningsroute op de website van Eenbes: [www.eenbes.nl](http://www.eenbes.nl) en op de website van Dyslexie Centraal voor ouders: <https://dyslexiecentraal.nl/ouders>

#### 2.5 JEUGDGEZONDHEIDSZORG

Onze school werkt samen met de GGD Brabant-Zuidoost. Het team Jeugdgezondheidszorg van de GGD bestaat uit een jeugdarts, jeugdverpleegkundige, assistente, psycholoog en preventiemedewerker. Tijdens de basisschoolperiode komen ouders samen met het kind in groep 2 en in groep 7 in contact met de medewerkers van het team Jeugdgezondheidszorg. Bij een onderzoek worden de resultaten altijd na afloop met ouders en/of het kind besproken en zo nodig aangevuld met advies. De ouders zijn bij een onderzoek aanwezig.

Heb je vragen of wil je een afspraak maken voor een gezondheidsonderzoek of gesprek? Je kunt contact opnemen met het team Jeugdgezondheidszorg.

Kijk op de website [www.ggdbzo.nl/mijn-kind](http://www.ggdbzo.nl/mijn-kind)

Log in met je DigiD op het JGZ-portaal: <https://jgzportaal.ggdbzo.nl>. Hier heb je 24/7 online toegang tot gegevens van je kind t/m 11 jaar en kun je je vragen stellen.

Bel je liever? Dat kan via 088 0031 414 op maandag t/m vrijdag tussen 8.30 en 17.00 uur.



## 3. ONZE KWALITEIT

### KWALITEIT BIJ EENBES BASISONDERWIJS

De leerkracht realiseert de kwaliteit, elke dag, in de klas, in de interactie met de groep en met het individuele kind. Daarom beschikt onze school over vakkundige leerkrachten. Het onderwijs is voortdurend in ontwikkeling. Dit stelt telkens andere eisen aan de leerkrachten. Door professionalisering verwerven zij de daarvoor benodigde kennis en vaardigheden. Zij worden daarin begeleid door een ondersteuningsgroep van experts binnen Eenbes.

#### *De jaarlijkse schoolzelfevaluatie*

Naast een goede band met de kinderen is het volgen van de ontwikkeling van de kinderen een belangrijk kenmerk van kwaliteit. Daarom nemen wij, naast observaties en de methodetoetsen, twee keer per jaar landelijk genormeerde toetsen af voor technisch en begrijpend lezen, spelling en rekenen. Daarmee krijgen wij, behalve een goed beeld van de ontwikkeling van de kinderen, ook een goed beeld van onze wijze van lesgeven, aansluitend bij de leerbehoefte van de kinderen. Onze school maakt daarom 2x per jaar een schoolanalyse van de tussenopbrengsten in februari en in juni.

#### *Audits en visitaties*

Naast deze interne kwaliteitszorg, neemt onze school deel aan de externe kwaliteitszorg van Eenbes Basisonderwijs. Opgeleide auditoren bezoeken onze school eens in de 4 jaar, voeren gesprekken met

kinderen, ouders, en leerkrachten en voeren klassenbezoeken uit. Daarnaast neemt onze school deel aan visitaties: we bezoeken scholen en onze school wordt bezocht door andere scholen om van elkaar te leren. Dit cyclische proces van steeds onderzoeken, concluderen en verbeteren is belangrijk voor goed onderwijs.

#### *Het 2-jaarlijkse kwaliteitsonderzoek*

Een ander belangrijk aspect van onze kwaliteit is ons periodieke tevredenheidsonderzoek. Teams, ouders en kinderen van groep 6-7-8 geven hun waardering voor de school. Het resultaat van het tevredenheidsonderzoek wordt gecommuniceerd naar alle ouders, teams en bestuur en is een uitgangspunt voor onze verdere schoolontwikkeling. In 2024 is ons eerstvolgende tevredenheidsonderzoek.

#### *De doorstroomtoets*

Eenbes Basisonderwijs monitort de opbrengsten van onze scholen. Onze scholen kiezen zelf de doorstroomtoets die het beste bij hun onderwijs past. Wij maken gebruik van de doorstroomtoets van CITO of de IEP (ICE) of Route 8 (A-Vision). Indien de opbrengsten tegenvallen, gaat Eenbes met de betreffende school in gesprek om afspraken te maken over verbeteringen en ondersteuning.

#### 3.1 SOCIAAL WELBEVINDEN VAN DE KINDEREN

We volgen als school niet alleen nauwgezet de leerprestaties, maar ook het sociaal welbevinden van de kinderen. Hiervoor vullen we een paar keer per jaar de vragenlijst over sociaal-emotionele ontwikkeling in programma Leerling in Beeld in. Met behulp van dit programma kunnen we nauwkeurig volgen hoe het kind in zijn vel zit. Opvallende zaken bespreken we meteen met de ouders. Zo kunnen we zorgen dat alle kinderen met plezier naar school blijven gaan.

#### 3.2 BREDE VAARDIGHEDEN

De kinderen die nu naar school gaan, hebben een ander soort onderwijs nodig dan het onderwijs dat wij vroeger hebben genoten. Hiervoor zijn de zogenaamde "brede vaardigheden" ontwikkeld. Binnen ons onderwijs maken we regelmatig gebruik van deze vaardigheden. We begeleiden de kinderen hier ook in. Vaardigheden als creatief denken, samenwerken, communiceren, probleemoplossend vermogen, sociale en culturele vaardigheden en mediawijsheid worden binnen de groepen aangeboden. Door goed te observeren kijken we hoe de kinderen dit oppakken. Zodoende kunnen we waar dat nodig is een helpende hand bieden.

#### 3.3 SCORES EINDTOETS

Jaarlijks nemen we bij de kinderen van groep 8 een Eindtoets af. Vanaf schooljaar 2023-2024 heet deze de Doorstroomtoets. De normering van die toets is anders opgebouwd dan de Centrale Eindtoets Cito van de schooljaren ervoor. De uitslagen van de toets worden gebruikt om kritisch naar de opbrengsten van ons onderwijs te kijken. In deze tabel staan onze scores over de laatste vier jaren. Het afgelopen schooljaar ligt deze score net onder het landelijk gemiddelde.

Doorstroomtoets Cito	Score landelijk gemiddelde	Schoolscore
2021	534,5	534,1
2022	534,8	533,9
2023	534,9	536,5
2024	176	175

#### 3.4 UITSTROOM NAAR HET VOORTGEZET ONDERWIJS

In onderstaande tabel staat weergegeven waar de kinderen van ons kindcentrum uitstromen in het vervolgonderwijs.

Jaarlijks volgen we de voortgang van onze kinderen in het Voortgezet Onderwijs. Na drie jaar blijken nagenoeg alle kinderen op het type onderwijs te zitten dat door ons is geadviseerd.

Uitstroom VO	2021	2022	2023	2024
VMBO-basis	4	0	0	0
VMBO-basis - kader	1	2	1	1
VMBO-kader	3	2	0	0
VMBO-kader t/m VMBO-theoretisch	1	4	3	1
VMBO-theoretisch	1	4	0	1
VMBO-theoretisch t/m HAVO	1	0	6	3
HAVO	3	1	0	0
HAVO t/m VWO	0	3	3	2
VWO	1	4	2	3

## 4. OUDERS EN SCHOOL

### 4.1 OUDERBETROKKENHEID

Ouders die kiezen voor ons Kindcentrum mogen van ons verwachten dat we goede opvang en onderwijs aanbieden en oog hebben voor het welzijn van hun kind. Ouders kennen hun kind en zijn onze partner bij het zoeken naar de goede wegen om de kinderen te bieden wat ze nodig hebben. We hebben een gezamenlijk belang; het kind de opvang en het onderwijs te bieden die hij of zij nodig heeft. Mocht jouw kind iets extra's nodig hebben dan verwachten wij dat je dit thuis (naar gelang de mogelijkheden) ondersteunt.

Graag willen we dat ouders meedenken en meehelpen waar nodig. We vormen samen een team rondom het welzijn van het kind.

Van ouders verwachten we dat ze de visie en het beleid van de school ondersteunen. Dat betekent ook dat onze waarden en omgangsregels ondersteund worden door ouders (zie veiligheid).

We informeren ouders over alle belangrijke gebeurtenissen op school en over het wel en wee van de kinderen. Wij van onze kant stellen het op prijs als ouders ons van belangrijke gebeurtenissen thuis op de hoogte houden. Samen dragen we de verantwoordelijkheid voor het kind en dat gaat het beste als we een goed en nauw contact onderhouden met elkaar. Onderwijs is een deel van de opvoeding en dat doen we samen met de ouders.

### 4.2 HOE KUN JE ONS INFORMEREN?

#### *Contact met de leerkracht en de directie*

Je kunt contact leggen met de leerkracht via Parro of mail en je kunt na schooltijd binnenlopen bij de leerkracht om een afspraak te maken. Je kunt ons ook bellen, houd er rekening mee dat de leerkrachten tijdens de lessen niet bereikbaar zijn. Je kunt bij de directie ook binnenlopen om een afspraak te maken of voor een vraag. Ook via mail kun je contact opnemen met de directie. Onze mailadressen zijn te vinden op de website.

### 4.3 OUDERRAAD

Binnen ons kindcentrum hebben we een actieve ouderraad. Zij organiseren en ondersteunen bij grote activiteiten. Ze spelen bijvoorbeeld een belangrijke rol bij feesten als Sinterklaas en Kerst, het schoolreisje, sponsoracties, en de laatste schooldag. Maandelijks komt de ouderraad bij elkaar. Ze overleggen dan met leerkrachten of medewerkers van het kindcentrum en plannen samen de activiteiten voor de komende periode.

### 4.4 OUDERBIJDRAGE

Jaarlijks vraagt de ouderraad een vrijwillige ouderbijdrage. Deze bijdrage wordt gebruikt om allerlei activiteiten te organiseren. Hierbij kun je denken aan een cadeautje in december, het schoolreisje en drinken en eten tijdens feesten. De ouderbijdrage wordt geïnd via een automatische incasso. Afgelopen schooljaar bedroeg de ouderbijdrage €37,50 per kind. De ouderraad zal in het begin van het schooljaar informeren over de hoogte van de ouderbijdrage van schooljaar 2024-2025.

Alle leerlingen doen mee aan de activiteiten van onze school. We sluiten geen leerlingen uit omdat hun ouders de vrijwillige ouderbijdrage niet kunnen of willen betalen. Indien je dat wenst, gaan we dan samen in gesprek om tot een passende oplossing te komen. Indien de ouderraad te weinig ouderbijdrage ontvangt, kan het voorkomen dat de activiteiten soberder worden of niet doorgaan.

### 4.5 DE MEDEZEGGENSCHAPSRAAD

De Medezeggenschapsraad (MR) van De Kersentuin bestaat uit 4 leden: 2 ouders en 2 leerkrachten. De ouders worden gekozen door middel van verkiezingen. De MR praat actief mee over alle beleidszaken die het kind – direct of indirect aangaan. Je kunt hierbij denken aan de veiligheid op school, het schoolplan en waar we als kindcentrum voor staan.

De MR heeft instemmings-, initiatief- of adviesrecht. Dat wil zeggen dat het schoolbestuur bij bepaalde beleidszaken eerst het advies van de MR moet inwinnen en soms zelfs pas een besluit kan nemen als de MR het met dat besluit eens is. Naast deze formele bevoegdheden is de MR vooral een raad voor vragen en opmerkingen van ouders en leerkrachten en natuurlijk een klankbord voor de directie. De MR wil graag de actieve inbreng van ouders horen en hier actief mee aan de slag gaan. Mocht je dan ook iets willen bespreken of kenbaar willen maken, dan kun je zich altijd tot een van de MR-leden wenden.

De MR vergadert ongeveer één keer per zes weken. Bij dat overleg is op verzoek vaak de directeur als adviseur aanwezig. Dit overleg is gedeeltelijk openbaar, dat wil zeggen dat je hierbij (gedeeltelijk) aanwezig kunt zijn. De MR stelt het op prijs als je van tevoren aangeeft dat je langskomt.

Namens de ouders hebben Suzanne Braams en Jan Mandigers zitting in de MR. Namens school nemen Michelle van der Staal en Virgillea van Balkom zitting in de MR.

Heb je vragen en/of opmerkingen? Je kunt de MR mailen op [mrkersentuin@eenbes.nl](mailto:mrkersentuin@eenbes.nl).

### 4.6 HULPOUDERS

Naast de ouders in de ouderraad maken we in de groepen regelmatig gebruik van hulpouders. Zij helpen bij activiteiten in en buiten het kindcentrum. De leerkracht vraagt via Parro aan ouders hulp bij vervoer naar een excursie of een speciale activiteit voor de klas. De groepen hebben geen vaste klassenouder.

### 4.7 INFORMATIEVOORZIENING AAN DE OUDERS

#### *Startgesprek*

We nodigen de ouders uit voor een startgesprek. Op dit gesprek laten wij je als ouder vertellen over het kind. Op deze manier kan de leerkracht een goed beeld krijgen van de bezigheden en de thuissituatie van het kind. Ook kunnen we verwachtingen met elkaar bespreken. En natuurlijk maak je persoonlijk kennis met de leerkracht die het kind het komende jaar gaat begeleiden. Deze gesprekken vinden plaats aan het begin van het schooljaar.

#### *Oudergesprekken*

Minimaal twee keer per jaar nodigen we ouders uit voor een gesprek over hun kind. Tijdens dit gesprek kijken ouders en de leerkracht samen met het kind hoe het in de afgelopen periode is gegaan en wat er nodig is voor de volgende periode.

#### *Contact*

Als je een gesprek wilt voeren met de leerkracht van het kind, de intern begeleider of met de directie werken wij daar graag aan mee. We vinden het wel fijn als je even een afspraak maakt. Dit kan persoonlijk via Parro, de telefoon of je kunt een e-mail sturen. Wij kunnen dan tijd vrijmaken om met je te praten.

#### *Nieuwsbrief*

Je ontvangt maandelijks een nieuwsbrief van het kindcentrum: De Kersvers. In de Kersvers staan zaken die op dat moment spelen, activiteiten die georganiseerd gaan worden en informatie over het onderwijs. We verstrekken de nieuwsbrief digitaal via Parro.



### *Weekbericht*

Wekelijks ontvang je van de leerkracht een berichtje via Parro. Hierin staat kort iets over de afgelopen week en wordt vooruitgeblikt naar de komende week.

### *Website en Instagram/Facebook*

De foto's en publicaties op onze website [www.kindcentrumdekersentuin.nl](http://www.kindcentrumdekersentuin.nl) en in Parro zijn een leuke aanvulling op onze informatie. Wij doen ons best deze zo actueel mogelijk te houden. Via Instagram en Facebook houden we ouders op de hoogte van activiteiten en bijzondere gebeurtenissen binnen het kindcentrum.

### *Parro*

In ons kindcentrum maken we gebruik van de ouderapp Parro. In deze app kun je onder andere het kind ziekmelden en communiceren met de leerkracht. Ook rapportgesprekken, agenda en oproepen voor hulpouders e.d. zullen via Parro plaatsvinden.

## WAT TE DOEN BIJ KLACHTEN?

Mochten er problemen zijn, dan is het natuurlijk prettig dat je die eerst probeert op te lossen met de direct betrokkene(n). Wanneer dit niet naar tevredenheid verloopt, kun je contact opnemen met de directie of een vertrouwenspersoon.

### *Interne contactpersonen*

Iedere school heeft een interne contactpersoon. Op de website van de school vind je de namen hiervan.

Onze interne contactpersoon is gemakkelijk aanspreekbaar, zowel voor de kinderen als voor de ouders.

Wat doet de interne contactpersoon?

- luisteren naar de klacht;
- informatie geven over de klachtenregeling;
- doorverwijzen naar de volgende stap in de klachtenprocedure.

### *Coördinator pestbeleid*

Pesten wordt op onze school niet getolereerd. Toch gebeurt het (vaak minder zichtbaar: digitaal, uitsluiten, negeren) wel eens. Voor ouders en leerlingen is het van belang om dan een laagdrempelig aanspreekpunt te hebben op school wanneer er gepest wordt: de coördinator pestbeleid. Op de website vind je de naam.

### *Aandachtsfunctionaris*

Dreigen, intimideren of geweld gebruiken op onze school is absoluut onacceptabel. Veiligheid op school voor iedereen is voor ons heel belangrijk om ons werk voor de kinderen goed te kunnen doen. De aandachtsfunctionaris is het aanspreekpunt m.b.t. onveilige situaties op school zoals beschreven in het veiligheidsplan. Daarnaast geeft de aandachtsfunctionaris uitvoering aan de meldcode bij vermoeden van kindermishandeling en seksueel misbruik in samenspraak met collega's, directie en interne begeleiding. Op de website vind je de naam.

### *Externe vertrouwenspersoon*

Wij werken met externe, onafhankelijke vertrouwenspersonen. Zij ondersteunen je als je een klacht hebt die je niet kunt afhandelen met de betrokkene(n) of de directie van onze school:

#### **Eveline Voncken**

[kcc@devertrouwenkamer.nl](mailto:kcc@devertrouwenkamer.nl)

085-0043224

#### **EI Theuws**

[el.theuws@enzelf.nl](mailto:el.theuws@enzelf.nl)

06-12407652

Mocht ook dit geen oplossing bieden, dan kunnen zij je in contact brengen met de Landelijke Klachtencommissie Onderwijs (LKC).

### *Landelijke Klachtencommissie*

De school is voor de behandeling van klachten ook aangesloten bij een onafhankelijke klachtencommissie: de Landelijke Klachtencommissie Onderwijs (LKC). Zowel ouders en leerlingen als personeelsleden kunnen een klacht voorleggen aan de LKC.

De LKC biedt verschillende mogelijkheden om de klacht te behandelen en op te lossen. Een medewerker van Onderwijsgeschillen neemt contact op met de klager en het schoolbestuur of degene over wie is geklaagd en bespreekt dan welke route het beste gekozen kan worden om de klacht op te lossen. Dit gesprek kan leiden tot interne klachtbehandeling door het schoolbestuur of de school, mediation of een formele procedure bij de Commissie.

Meer informatie over de mogelijkheden en de procedure bij de LKC vind je op [www.onderwijsgeschillen.nl](http://www.onderwijsgeschillen.nl)

De LKC is bereikbaar bij Onderwijsgeschillen, Zwarte Woud 2 Utrecht, telefoon 030-2809590. Je kunt ook een e-mail sturen naar [info@onderwijsgeschillen.nl](mailto:info@onderwijsgeschillen.nl). Op de website [www.onderwijsgeschillen.nl](http://www.onderwijsgeschillen.nl) is meer informatie te vinden over klachtbehandeling.





## 5. AANMELDING NIEUWE LEERLING

Je bent van harte welkom om kennis te maken met ons kindcentrum. Een lid van het managementteam en/of de teamleidster dagopvang ontvangen nieuwe ouders met kinderen en geven uitgebreide informatie over het kindcentrum: hoe er wordt gewerkt en vanuit welke visie, op welke manier we de kinderen en personeelsleden begeleiden en hoe een dag op het kindcentrum eruitziet. We beantwoorden alle vragen over het onderwijs en natuurlijk mag je een kijkje nemen in de groepen. Zo krijg je een beeld van wie we zijn en waar we voor staan.

Na het kennismakingsgesprek krijg je van ons een aanmeldingsformulier mee. Door dit formulier in te vullen en op het kindcentrum te bezorgen, maak je kenbaar dat je jouw kind wilt aanmelden op onze school. Daarbij geef je aan of jouw kind naar verwachting extra ondersteuning nodig heeft. Nadat je het aanmeldingsformulier hebt ingeleverd, toetsen we zorgvuldig of we kunnen aansluiten bij de onderwijsbehoeften van jouw kind. Dat doen we door informatie in te winnen bij de gastouder, dagopvang of de peuterspeelzaal. Binnen 6 weken ontvang je een bevestiging of jouw kind aangenomen wordt.

## 6. PRAKTISCHE ZAKEN

### 6.1 BRENGEN EN OPHALEN VAN HET KIND

Vanaf 8.20 uur mag het kind naar binnen komen. Jouw zoon/dochter wordt op het schoolplein ontvangen door één van onze medewerkers en gaat daarna zelfstandig naar binnen. Ouders blijven buiten. Heb je een vraag voor de leerkracht of wil je iets doorgeven? Spreek dan even de pleinwacht aan. Vindt het kind het lastig om alleen naar binnen te gaan? Dan begeleidt de pleinwacht het kind naar binnen.

Na schooltijd lopen de leerkrachten van de groepen 1-2 en 2-3 met de leerlingen mee naar buiten. Dan kun je even een korte vraag stellen en de leerkracht kan, indien nodig, bijzonderheden van die dag bespreken.

### 6.2 PARKEREN

Ons kindcentrum ligt prachtig in het groen. Er kunnen geen auto's bij komen. Dat is fijn voor de veiligheid. Voor het halen en brengen van kinderen kun je gebruik maken van diverse parkeergelegenheden aan de Wersakker, de Vaanakker en de Langenakker. Van daaruit kun je naar het gebouw wandelen. Wij stellen het op prijs als je privéparkeerplaatsen en voetpaden vrij kunt houden.

### 6.3 LESUITVAL EN VERVANGING

Het kan natuurlijk voorkomen dat een leerkracht ziek wordt of buitengewoon verlof heeft. In dat geval wordt de groep overgenomen door een invalkracht. Vervangers betrekken wij uit de vaste vervangerspool van De Eenbes. De invalkrachten of vervangers worden altijd ondersteund door de overige leerkrachten van de school.

Wanneer er helemaal geen invalkracht beschikbaar is, zoeken we intern naar een oplossing. Dit kan betekenen dat we dan vragen om een groep kinderen een dag thuis te houden. Indien dit meerdere dagen het geval is, zullen we de groep die thuis blijft laten rouleren.

Je kunt jouw kind aanmelden op onze school vanaf de dag waarop het kind 3 jaar wordt, maar het is altijd mogelijk om het kind eerder aan te melden. Wij zetten het kind dan vast op een lijst met toekomstige kinderen. Zodra het kind 4 jaar is, wordt het officieel ingeschreven.

Je kunt jouw kind bij meerdere scholen aanmelden. Je bent dan verplicht ons via het aanmeldingsformulier te laten weten waar het kind nog meer hebt aangemeld. Je geeft aan welke school de voorkeur heeft. Deze school heeft de zogenaamde zorgplicht en onderzoekt als eerste of ze het kind kan toelaten.

Zes weken voordat het kind daadwerkelijk op onze school start, nodigt de groepsleerkracht je uit om kennis te maken. Tijdens deze kennismaking stemt de leerkracht af welke dagen het kind komt wennen. Jouw kind mag maximaal 5 dagdelen komen wennen in de twee schoolmaanden voor de eerste schooldag. In de laatste 6 weken voor de zomervakantie laten we kinderen alleen wennen op de dag dat alle kinderen een kijkje nemen in hun nieuwe groep.

Stroomt het kind in vanaf een andere school? Wij zorgen graag voor een warme overdracht. We overleggen met de intern begeleider of leerkracht van de andere school, zodat we ons onderwijs goed kunnen afstemmen op kind.

### 6.4 LESMETHODES

Op onze school maken we gebruik van de volgende lesmethoden

Aanvankelijk lezen	Veilig leren lezen
Technisch lezen	Estafette
Begrijpend lezen	Nieuwsbegrip
Studerend lezen	Blits
Rekenen	Wereld in getallen
Taal en spelling	Staal
Schrijven	Pennenstreken
Wereldoriëntatie	In oriëntatiefase Blink Wereld/Code D
Engels	Blink Engels
Sociaal-emotioneel	Kwink
Verkeer	Veilig Verkeer Nederland

### 6.5 ASML JUNIOR ACADEMY - MAD SCIENCE

Vanaf schooljaar 2024-2025 maken wij gebruik van de ASML Junior Academy in samenwerking met Mad Science. Alle kinderen, van groep 1 t/m 8, krijgen zes technieklessen per jaar gegeven door een docent van Mad Science. Zo laten we alle kinderen op een leuke manier kennismaken met verschillende onderdelen van techniek.

### 6.6 WERKEN MET IPADS

Ieder kind vanaf groep 3 heeft een iPad in bruikleen van school, bij de kleuters zijn er gezamenlijke iPads.

Op de iPad staan allerlei apps waarmee de kinderen de leerstof die ze geleerd hebben verwerken. Instructies worden altijd gegeven door de leerkracht en nieuwe leerstof wordt eerst 'offline' aangeboden. De apps op de iPad zijn in veel gevallen adaptief, dat betekent dat de oefenstof aangepast wordt aan het niveau van het kind. De iPads van de leerlingen blijven op school.

## 6.7 BEWEGINGSONDERWIJS

We hebben onze gymtijden geclusterd. Op deze manier kunnen de kinderen langer intensief bewegen. De gymlessen worden gegeven op donderdag. De kleuters krijgen les in het speellokaal op school. De gymlessen voor groep 3 t/m 8 vinden plaats in sporthal De Weijer. Het kan zo zijn dat de groep kleuters lopende het schooljaar te groot wordt. Dan gaan de kinderen van groep 2 uit de 2-3 mee naar sporthal De Weijer. De lessen worden gegeven door onze eigen leerkrachten. Deze leerkrachten zijn bevoegd om gymlessen te geven.

## 6.8 GEZOND ETEN

Als school willen we graag dat het kind een gezonde maaltijd eet. Wij vragen je om tijdens de ochtendpauze alleen drinken en fruit mee te geven. Wil je voor de lunchpauzes een gezonde keuze maken? Geef liever geen koeken, een snoepje of andere snacks mee.

## 6.9 VERJAARDAGEN

Als het kind jarig is, mag hij of zij uiteraard trakteren. Wij vinden het prettig als je een gezonde traktatie mee wilt geven. Het is fijn als je van tevoren even bij de leerkracht of pedagogisch medewerker informeert. Je kunt dan rekening houden met kinderen met een speciaal dieet of een allergie.

## 6.10 VERVOER BIJ EXCURSIES E.D.

Kinderen die onder schooltijd naar excursies of voorstellingen vervoerd worden, zijn via de schoolongevallenverzekering verzekerd. Wanneer kinderen door ouders vervoerd worden, gelden een aantal regels:

- Kinderen op de achterbank dragen altijd een gordel;
- Indien een auto geen achterbankgordels heeft mag er 1 kind per zitplaats zitten. Er mogen maximaal 3 kinderen op de achterbank zitten;
- Een kind mag in de gordel op de voorbank. De voorwaarde is dat het kind groter is dan 1 meter 35 of ouder is dan 12 jaar. In andere gevallen is een stoelverhoging verplicht.

## 6.11 VERZEKERINGEN

Onze besturen hebben voor alle kinderen, leerkrachten, pedagogisch medewerkers en vrijwilligers een school- en ongevallenverzekering afgesloten. Deze is geldig onder schooltijd en tijdens alle schoolse- en buitenschoolse activiteiten, op voorwaarde dat er begeleiding bij de kinderen aanwezig is.

De overheid heeft besloten dat scholen niet aansprakelijk zijn voor diefstal of schade die kinderen veroorzaken. Deze verantwoordelijkheid ligt bij de ouders zelf. Ouders kunnen dit risico via een particuliere aansprakelijkheidsverzekering afdekken (de zogenaamde WA-verzekering).

De school kan wettelijk niet aansprakelijk gesteld worden voor verlies, diefstal of beschadiging van persoonlijke eigendommen zoals kleding, mobiele telefoons, brillen, fietsen e.d.

## 6.12 VAKANTIEROOSTER EN STUDIEDAGEN

Alle vakanties en vrije dagen staan op deze kalender vermeld. Dat geldt ook voor de studiedagen van het schoolteam.

## 6.13 HOOFDLUIS

Na elke vakantie worden alle kinderen gecontroleerd op hoofdluis door een team luizenouders. Indien we tijdens de controle luizen, oude of nieuwe neten ontdekken, stellen we de ouders op de hoogte. Wij verzoeken altijd om tot behandeling over te gaan. Bij hardnekkige besmetting betrekken we altijd de GGD Zuidoost Brabant.

## 6.14 VERZUIM- EN ZIEKMELDING VAN HET KIND

Als je kind ziek is, stuur dan een melding via Parro. Je kunt ook tussen 7.45 uur en 8.30 uur naar school bellen. We weten dan waarom het kind niet op school verschijnt. Bij afwezigheid zonder opgave van reden wordt contact met je opgenomen. Ziekmelden voor de dagopvang kan vanaf 7.30 uur of via de app. Wanneer het kind een besmettelijke kinderziekte of hoofdluis heeft, is het van belang dit direct door te geven. Wij volgen dan de adviezen van de GGD op. In sommige gevallen vragen wij om het kind thuis te houden.

## 6.15 SCHOOLVERZUIM

Als regel wordt buiten de reguliere schoolvakanties geen extra vakantieverlof gegeven.

Het kind mag dus niet van school wegblijven om bijvoorbeeld op wintersport te gaan of familie in het buitenland te bezoeken.

Op deze regel is één uitzondering: soms kan een ouder/verzorger vanwege het werk niet op vakantie tijdens de reguliere vakantieperiodes van het lopende schooljaar. Alleen dan kunnen we eventueel extra dagen verlof geven (maximaal 10 dagen per schooljaar). Dit verlof mag niet vallen in de 2 weken voor of na de zomervakantie. Voor dit extra verlof moet je schriftelijk, minimaal 8 weken van tevoren, toestemming vragen aan de school. Bij het verzoek moet een werkgeversverklaring gevoegd worden, waaruit blijkt dat verlof binnen de reguliere schoolvakanties voor jou niet mogelijk is en dat het tot onoverkomelijke bedrijfseconomische problemen zal leiden.

Bij ongeoorloofd schoolverzuim is de directie – conform de leerplichtwet – verplicht dit binnen 3 dagen schriftelijk te melden aan de ambtenaar die de leerplichtwet controleert.

Is het kind vier jaar? Dan is het nog niet leerplichtig. Desondanks gelden dezelfde regels als voor de andere kinderen op school. Je mag het kind niet zomaar zonder verlofaanvraag thuishouden.

Uitgebreidere informatie over regelgeving voor extra vakantieverlof kun je opvragen op school bij de directie.

## 6.16 FOTO'S EN VIDEO VAN KINDEREN

Bij evenementen in ons kindcentrum, worden foto's gemaakt. Die zetten wij regelmatig op onze website, Instagram, Facebook, Parro, de schoolgids en in de nieuwsbrief. Wij gaan uiteraard zorgvuldig met dit beeldmateriaal om. Bij inschrijving wordt aan alle ouders, middels een formulier, toestemming gevraagd voor het gebruik van beeldmateriaal. Ouders kunnen op elk moment de toestemming intrekken.

Wij vragen ouders om zelf geen foto's of video in het kindcentrum te maken; dit i.v.m. de privacy van leerlingen en hun ouders.

Als middel van scholing van het team kunnen in alle groepen opnamen gemaakt worden. Deze opnamen worden alleen in het team bekeken en zullen daarna vernietigd worden.



## PRIVACYVERKLARING VOOR OUDERS

### *Hoe gaat Stichting Eenbes om met je persoonsgegevens?*

Eenbes verwerkt persoonsgegevens van je kind om onze verplichtingen als onderwijsinstelling te kunnen nakomen. Zo hebben wij bijvoorbeeld de gegevens nodig om je kind aan te melden als leerling op onze school en om de studievoortgang bij te houden. Gegevens die hier niet aan voldoen zullen wij alleen met je toestemming verwerken. Als voor het verwerken van gegevens toestemming wordt gevraagd zoals voor het gebruik van beeldmateriaal (foto's en video's) dan kun je de toestemming op elk moment intrekken of alsnog geven.

Je treft onze volledige privacyverklaring aan op onze website [www.eenbes.nl](http://www.eenbes.nl)





